



HARIDUS- JA
TEADUSMINISTEERIUM



SOTSIAALMINISTEERIUM



JUSTIITSMINISTEERIUM



2016

Projekti "Riskinoorte ja laste heaolu Saaremaal" on rahastatud Euroopa Majanduspiirkonna (EMP) toetuste programmi "Riskilapsed ja -noored" taotlusvoorst "Riskilapsed- ja noored". Programmi viivad üheskoos ellu Haridus- ja Teadusministeerium, Justiitsministeerium ja Sotsiaalministeerium. Programmi rakendusüksuseks on Eesti Noorsootöö Keskus. Lisainfo programmi kodulehelt: www.entk.ee/riskilapsedjanoored

Perevägivalla levikut soodustavad riskid ja perevägivalla ulatus Saaremaal

KADRI SOO

Tartu

Veebruar 2016

[Type text]

Sisukord

Sissejuhatus	2
1. Metoodika	3
2. Tulemused.....	4
2.1 Perevägivaldla tähendus	4
2.2 Perevägivaldajuhtumitega kokkupuutumine viimase 12 kuu jooksul.....	5
2.3 Vägivallakogemusega peret iseloomustavad tegurid	7
2.4 Sekkumine perevägivaldajuhtumite puhul.....	8
2.5 Sekkumine näidisjuhtumite korral	11
2.5.1 Sekkumise viisid ja kaasatavad isikud juhtumi A puhul.....	11
2.5.2 Sekkumise viisid ja kaasatavad isikud juhtumi B puhul	13
2.5.3 Sekkumise viisid ja kaasatavad isikud juhtumi C puhul	15
2.5.4 Sekkumise viisid ja kaasatavad isikud juhtumi D puhul.....	17
3. Sekkumine kriisisituatsioonis	18
Kokkuvõte	19
Lisa 1.....	20

Sissejuhatus

Käesolev raport tutvustab Saaremaal 2016. aasta talvel läbi viidud uuringu „Perevägivalda levikut soodustavad riskid ja perevägivalda ulatus“ tulemusi. Uuringu eesmärk oli välja selgitada vägivallakogemusega peredega kokku puutunud spetsialistide hoiakuid ja abistamise praktikaid perevägivalda juhtumitega seoses Saaremaal. Täpsemalt sooviti teada saada, mida peavad spetsialistid perevägivaldaks ja selle riskiteguriteks, milline on nende senine kokkupuude vägivallajuhtumitega ning kuidas nad sekkuksid tüüpiliste perevägivaldainsidentide korral. Uuring on läbi viidud sihtasutuse Turvaline Saaremaa palvel ja kaasabil.

Raporti autor tänab SA Turvaline Saaremaa juhatajat Saima Mändi abi eest uuringu korraldamisel ja kõiki spetsialiste, kes olid valmis küsitluses osalema ja oma arvamusi jagama.

1. Metoodika

Uuringu metoodika põhineb EV Justiitsministeeriumi ja Tartu Ülikooli koostöös 2011. aastal toimunud üle-eestilisel spetsialistide uuringul (Linno, Soo ja Strömpl 2011)¹, mille põhjal valmis juhend-abimaterjal kohalikus omavalitsuses töötavatele spetsialistidele perevägivaldajuhtumite ennetamiseks ja kannatanute abistamise tõhustamiseks.

Siinne uuring viidi läbi isetäidetava elektroonilise ankeetküsitlusena 2016. aasta veebruaris. Kõikidele Saaremaal töötavatele spetsialistidele, kes võivad erialaselt kokku puutuda perevägivalda osapooltega, saadeti e-kiri, milles tutvustati uuringu eesmärke ja küsimustiku täitmise põhimõtteid. Kirja manuses oli ankeet, mis paluti uuritavatel täita ning saata Tartu Ülikooli lektorile Kadri Soole, kes sisestas vastused andmetöötlusprogrammi SPSS ja analüüsis neid. Uuritavatele öeldi, et täidetud küsimustikke ei saadeta edasi ega näidata uuringuga mitte seotud isikutele. Uuringus osalemine oli vabatahtlik ning lõplik andmebaas anonüümne.

Küsimustik (Lisa 1) sisaldas teemasid, nagu perevägivalda tähendus ja vägivalda kogenud peresid iseloomustavad tegurid, tööalane kokkupuude erinevat laadi vägivallajuhtumitega ning sekkumine selliste juhtumite korral. Küsimustikus esitati ka nelja vägivallajuhtumi kirjeldus ning paluti vastajatel hinnata, mida nad oma ametist lähtuvalt selliste juhtumite puhul teeksid ja keda lahendamisprotsessi kaasaksid. Küsimustik koosnes peamiselt valikvastustega küsimustest, millest osa puhul oli võimalik anda vastus vabas vormis, kui loetelus sobilikku varianti ei leidunud.

Ankeedi täitis 18 spetsialisti. Neist 17 märkis oma ameti (tabel 1). Kõige enam oli uuritavate seas kohaliku omavalitsuse sotsiaaltöötajaid, kellest pooled märkisid, et nad täidavad ka lastekaitsega seotud ülesandeid. Lisaks neile oli valimis esindatud ka politseinikud ja tugiisikud, jurist, noorsootöö spetsialist, töötajad haridusasutusest, nõustamiskeskusest ja ohvriabist.

Tabel 1. Uuringus osalenud vastajad ameti järgi

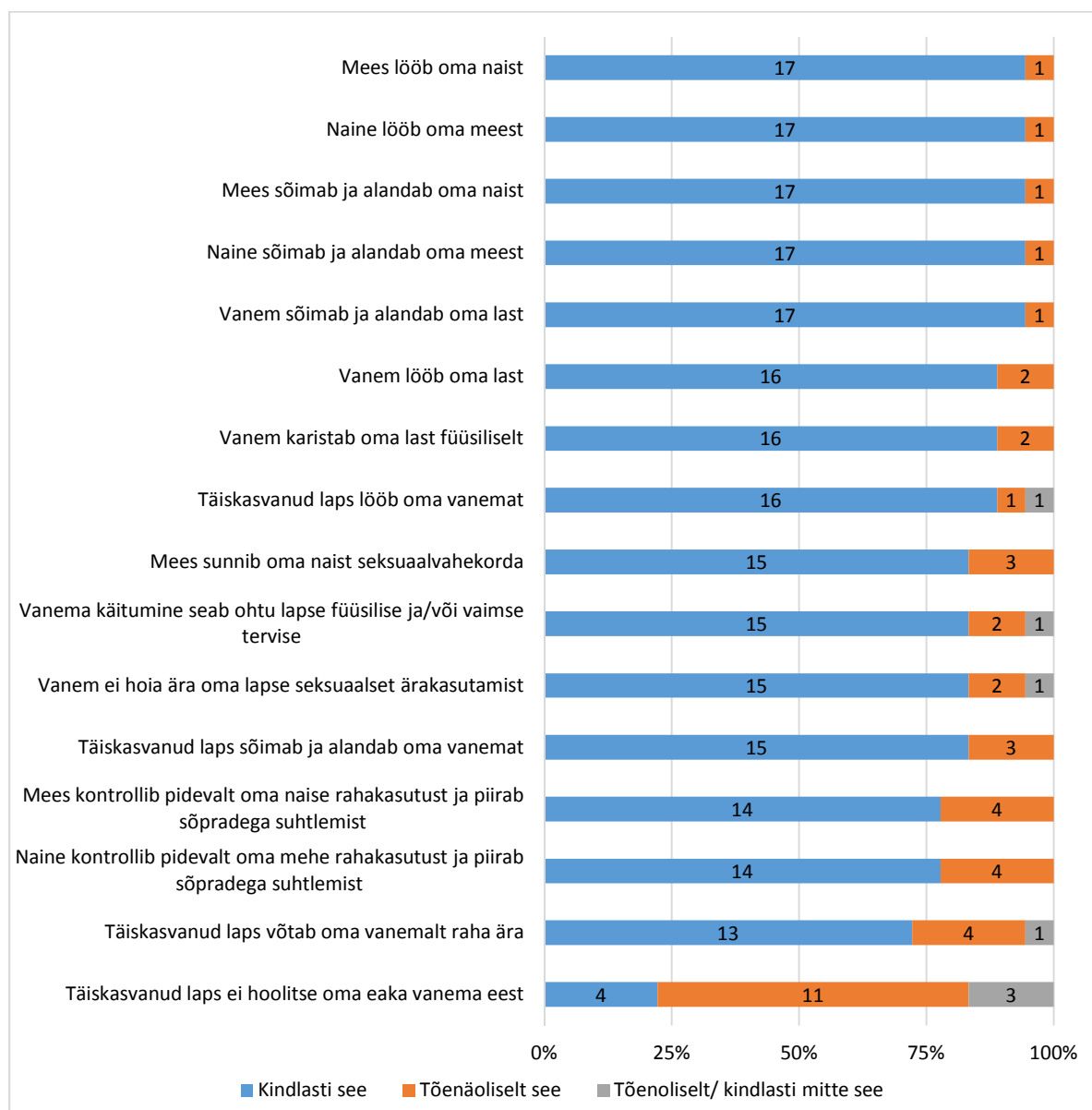
Amet	Osalenute arv
Kohaliku omavalitsuse sotsiaaltöötaja	4
Kohaliku omavalitsuse sotsiaaltöötaja, kes täidab ka lastekaitsega seotud ülesandeid	4
Politseinik	2
Tugiisik	2
Haridusasutuse juht	1
Nõustamiskeskuse töötaja	1
Ohvriabitöötaja	1
Jurist	1
Noorsootöötaja	1

¹ Linno, M., Soo, K., Strömpl, J. (2011). Perevägivalda levikut soodustavad riskid ja perevägivalda ulatus praktikute hinnangutes. Uurimisaruanne. Tartu: Tartu Ülikool, EV Justiitsministeerium.

2. Tulemused

2.1 Perevägivalda tähendus

Joonis 1 annab ülevaate sellest, milliseid tegevusi peavad uuritud spetsialistid perevägivaldaks ja milliseid mitte. Tulemustest ilmneb, et spetsialistid peavad peaaegu kõiki joonisel loetletud situatsioone kindlalt perevägivaldaks. Praktiliselt kõik uuritavad nimetavad naise, mehe ja lapse löömist, söimamist ja alandamist ning lapse kehalist karistamist kindlalt perevägivaldaks.



Joonis 1. Perevägivalda tähendus spetsialistide jaoks (arv)

Teguviise, mis sisaldavad elukaaslase liigset kontrollimist, lapse ohtu seadmist või selle mitte vältimist ning eakalt vanemalt raha ära võtmist, peab enamik vastajaid samuti kindlalt perevägivaldaks, ent nende puhul on vastusevariante „tõenäoliselt see“ või „tõenäoliselt/kindlasti mitte see“ valinud isikuid veidi rohkem. Teistest eristub situatsioon nagu „täiskasvanud laps ei hoolitse oma eaka vanema eest“. Ligi kaks kolmandikku vastajatest nimetab seda tõenäoliselt vägivaldaks. Umbes iga viies on kindel, et see on vägivald, ja pea sama palju on neid, kes arvavad, et eaka vanema eest mitte hoolitsemine ei ole vägivald.

2.2 Perevägivaldajuhtumitega kokkupuutumine viimase 12 kuu jooksul

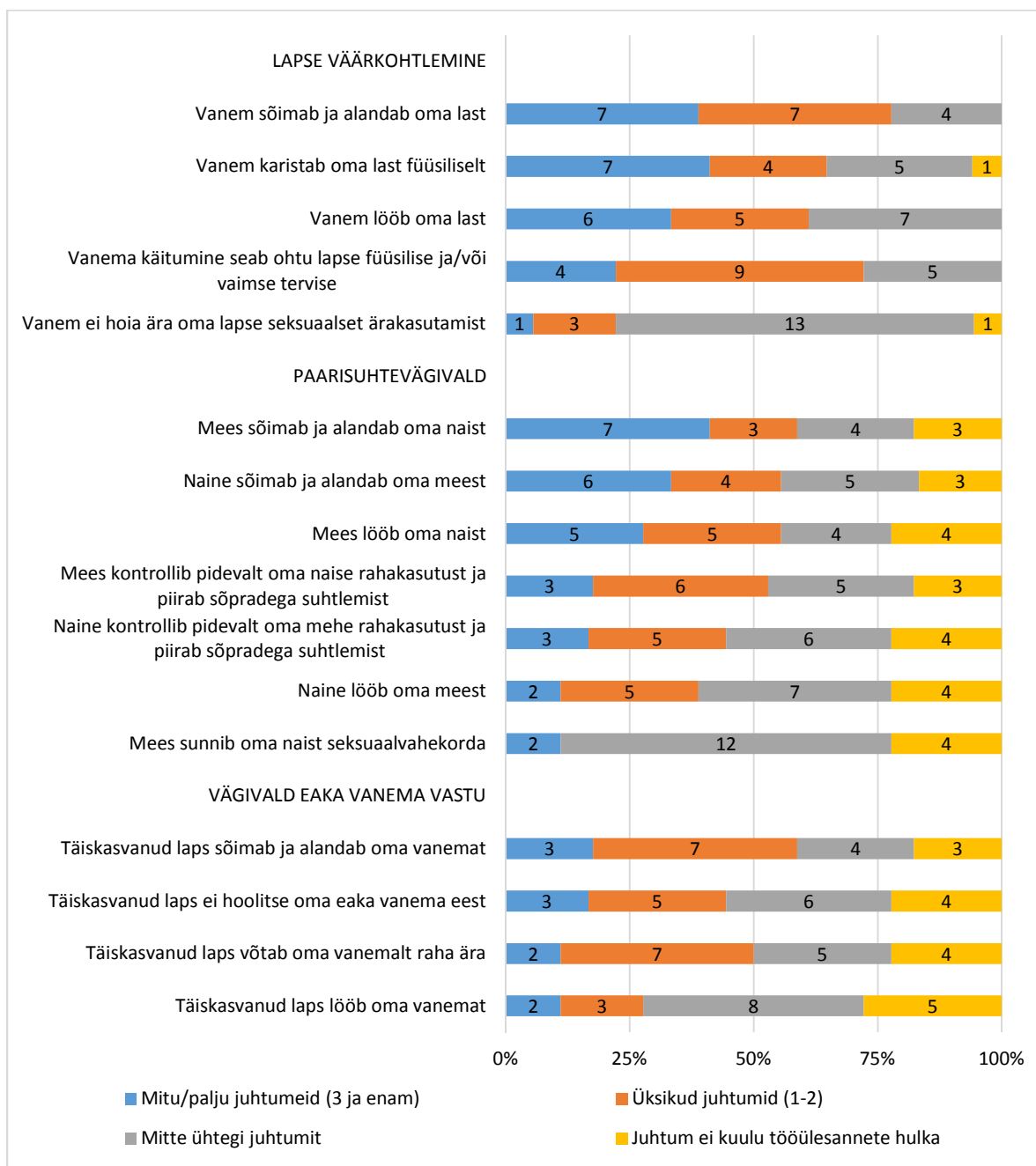
Järgnevalt analüüsitakse, milliste perevägivaldajuhtumitega on spetsialistid oma töös aasta jooksul kokku puutunud ning millised juhtumid on nende hinnangul sagedasimad. Tulemused joonisel 2 on rühmitatud perevägivaldaliikide järgi. Selgub, et vastajate hulgas on enim neid (14 vastajat), kes on suuremal või vähemal määral puutunud kokku mõne lapse väärkohtlemise juhtumiga. Neli spetsialisti ei ole aasta jooksul tegelenud ühegi lapse väärkohtlemise juhtumiga või siis ei kuulu selliste olukordadega tegelemine nende tööülesannete hulka.

Kõige sagedamini on spetsialistide töös tulnud ette olukordi, kus vanem on kasutanud lapse suhtes väimset (alandamine, söimamine) ja/või füüsilist vägivalda (löömine, keheline karistamine). Umbes seitse vastajat nendib, et selliseid juhtumeid on esinenud nende praktikas viimase aasta jooksul 3 või enam. Paljud uuritavad (13 vastajat) on tegelenud ka juhtumitega, kus vanem on oma käitumisega ohustanud lapse füüsilist või väimset heaolu. Oluliselt harvem on tulnud vastajate töös ette lapse seksuaalse ärakasutamisega seotud intsidente. See on ka loogiline tulemus, sest lapse seksuaalset ärakasutamist esineb vähem kui väimset ja füüsilist vägivalda. Teisalt on lapse seksuaalne väärkohtlemine enim varjatud ning raskesti tuvastatav vägivaldavorm.

Paarisuhtevägivalda juhtumeid on uuritavate töös ette tulnud veidi vähem kui lapse väärkohtlemise episoodide. 12 vastajat märkis, et nad on aasta jooksul puutunud kokku vähemalt ühe paarisuhtevägivalda alaliigiga. Neli spetsialisti vastas, et selliste juhtumitega tegelemine ei ole nende tööülesanne. Täiskasvanud mehe ja naise vahelistest vägivaldajuhtumitest on vastajad sagedamini puutunud kokku partneri söimamise ja alandamisega, samuti mehe füüsilise vägivaldaga naise vastu. 8-9 vastaja töös on tulnud ette ka olukordi, kus mees või naine on kontrollinud partneri rahakasutust ja suhtlemist. Sellist pidevat autoritaarset kontrolli partneri tegevuste üle ning piirangute seadmist peetakse tõsise süstemaatilise vägivalda keskseks komponendiks, mis raskendab ohvritel lahkuda ning on nende heaolu kahjustavam kui füüsiline vägivald (vt nt Johnson 2008, Kivisalu 2013)². Naise füüsilist vägivalda mehe vastu on tulnud spetsialistide töös ette harvem kui vastupidist olukorda (7 vastajat on andnud teada ühest või enamast juhtumist). Kaks uuritavat on kokku puutunud aga mõne juhtumiga, kus mees on sundinud oma naist seksuaalvägivalda.

² Johnson, M.P. (2008). *A typology of domestic violence. Intimate terrorism, violent resistance, and situational couple violence*. Boston, Northeastern University Press.

Kivisalu, K. (2013). *Sinihabeme pruudid. Vägivaldses suhtes elanud naiste lood*. Tartu, Tähtvere Avatud Naistekeskus.



Joonis 2. Spetsialistide hinnang perevägivalda juhtumitega kokupuutumise sagedusele oma töös viimase 12 kuu jooksul (arv)

Vägivald eaka vastu on kolmest käsitletud perevägivaldaliigist kõige harvemini esinev. Kaksteist spetsialisti on puutunud aasta jooksul kokku vähemalt ühe juhtumiga, kus kannatanuks on olnud eakas vanem. Enamasti esines nende praktikas üksikuid selliseid juhtumeid. Kolme uuritava sõnul on nende töös tulnud aasta jooksul ette kolm või enam juhtumit, kus täiskasvanud laps on kasutanud vägivalda

eaka vanema vastu. Enim on uuritavatel olnud kokkupuuteid olukordadega, kus täiskasvanud laps sõimab või alandab oma vanemat (10 vastajat kokku). Kõige vähem on nende töös tulnud ette juhtumeid, kus kasutatakse füüsilist vägivalda vanema vastu (5 vastajat).

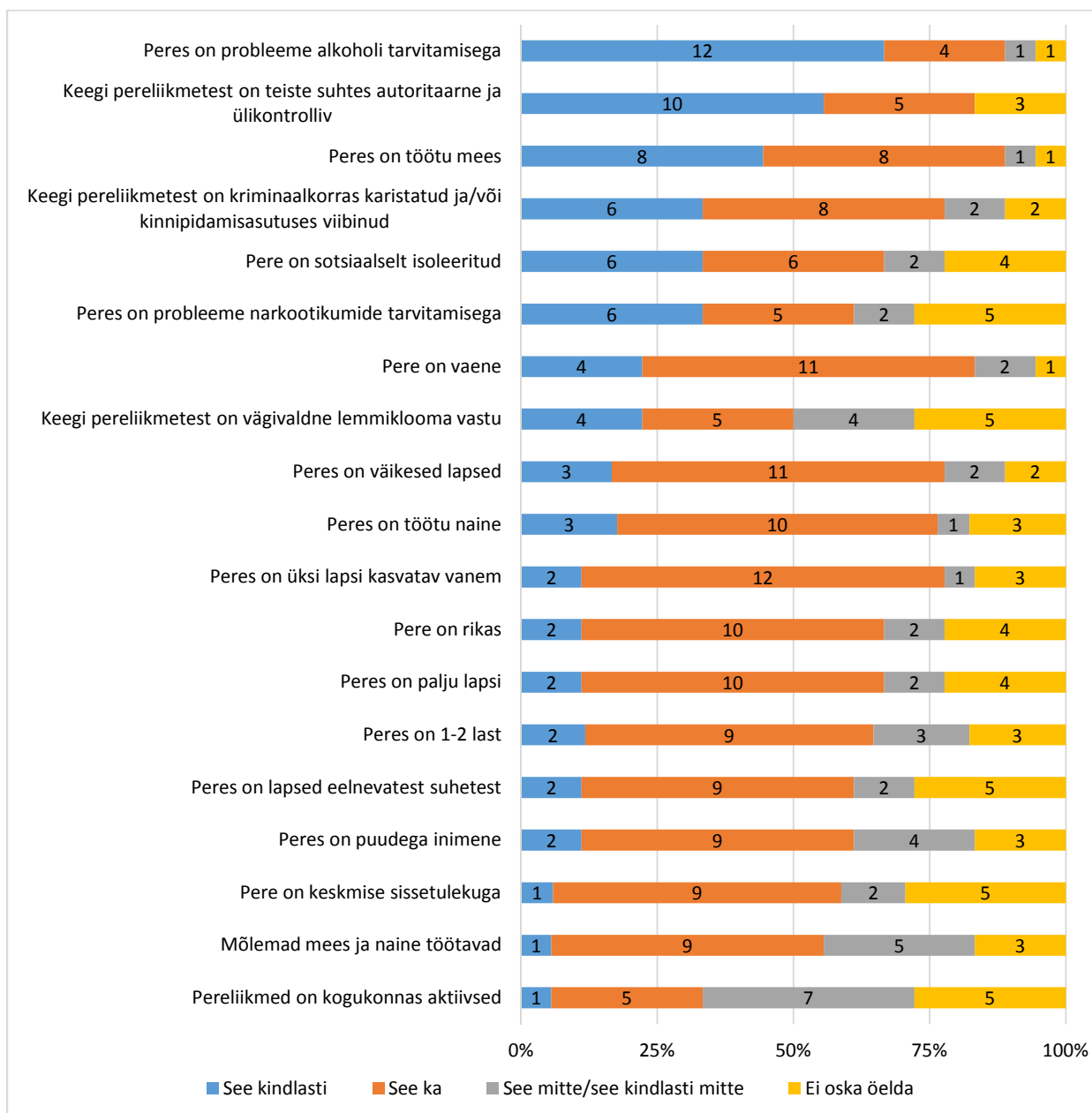
Analüüsidest tulemusi ametite järgi selgub, et politseitöötajatel on teiste spetsialistidega võrreldes sagedamini kokkupuuteid erinevate perevägivaldajuhtumitega, eelkõige paarisuhtevägivallaga. Sotsiaaltöötajad peavad perevägivallaga tegelemist kindlalt enda tööülesandeks ning osad neist on puutunud aasta jooksul kokku päris mitme mehe-naise vahelise vägivalla ja lapse väärkohtlemise juhtumiga. Sotsiaaltöötajad eristuvad teistest uuringus osalenud spetsialistidest (v.a politseinikud) selle poolest, et nende töös on tulnud ette enam eakate väärkohtlemise juhtumeid.

2.3 Vägivallakogemusega peret iseloomustavad tegurid

Uuringus paluti vastajatel mõelda oma töös ette tulnud perevägivaldajuhtumite peale ning märkida, millised tegurid iseloomustavad neid peresid. Kõige enam peetakse sellistele peredele iseloomulikuks sõltuvusainete tarvitamisega seotud probleeme (joonis 3). Nii nagu ka 2011. aasta üleriigilises uuringus (Linno, Soo ja Strömpl 2011), nimetab ka nüüd suurem osa uuritavatest, et vägivallakogemusega peredes esineb probleemset alkoholitavitamist (kaks kolmandikku nendib seda kindlalt). Enamik vastajatest peab perevägivalla riskiteguriks pereliikme autoritaarset ja kontrollivat käitumist ning kriminaalset tausta, töötust (eelkõige meeste puhul), vaesust ja pere sotsiaalset eraldatust. Kui üle-eestilises uuringus oli narkootikumide tarvitamine riskitegurite pingereas teisel kohal (76% vastajatest märkis „see kindlasti“ või „see ka“), siis Saaremaa uuringus asetus see oluliselt madalamale kohale (61% vastas nõustuvalt). Tõenäoliselt ei ole narkootikumide tarvitamine saarel nii levinud või nähtav probleem kui mandril (nt Tallinnas, Ida-Virumaal).

Enam kui poolte vastajate arvates võib vägivalda esineda ka väikeste lastega, paljulapseliste või üksikvanemaga peres. Samuti peres, kus kasvab 1-2 last või on lapsi eelnevast suhtest või kus ei ole majanduslikke raskusi ega töötuid vanemaid. Kõige vähem nõustuvad vastajad sellega, et vägivalda võib esineda peredes, kes on kogukonnas aktiivsed (umbes kolmandik valis variandi „see kindlasti“ või „see ka“). 2011. aasta uuringus oli niiviisi arvanud vastajaid ainult kümnendik. Võimalik, et aja jooksul on antud teema aktiivsem käsitlemine ning avalikkusele tuntud inimeste juhtumite kirjeldamine meedias aidanud murda müüti perevägivallast kui vähese toimetulekuvõimega inimeste probleemist.

Uuringus osalenud spetsialistide hinnanguid kokku võttes võib öelda, et vägivalda võib esineda ükskõik millise sotsiaal-majandusliku staatuse ja koosseisuga peredes. Oma töös puututakse lihtsalt rohkem kokku peredega, kus tõenäoliselt vägivallatseb alkoholiga liialdav töötu mees, kes on kriminaalkorras karistatud või viibinud kinnipidamisasutuses. Majanduslikult toimetulevad ja sõltuvusainete tarvitamise probleemideta perekonnad ei pruugi eriti sattuda spetsialistide vaatevälja. See aga ei välista, et neis vägivalda ei esine.



Joonis 3. Iseloomulikud tegurid peredele, kus esineb vägivalda (arv)

2.4 Sekkumine perevägivaldajuhtumite puhul

Järgnevalt analüüsitakse perevägivaldajuhtumeid, mille puhul uuringus osalenud ametnikud spetsialistina sekkuvad. Tulemustest nähtub, et enamik vastajatest peab enda ülesandeks sekkuda, kui ilmneb mõni juhtum, kus kannatab laps (joonis 4). 16 vastajat sekkub enda sõnul alati siis, kui vanem seab oma käitumisega ohtu lapse tervise. Teiste lapse väärkohtlemise alaliikide puhul on veidi vähem neid

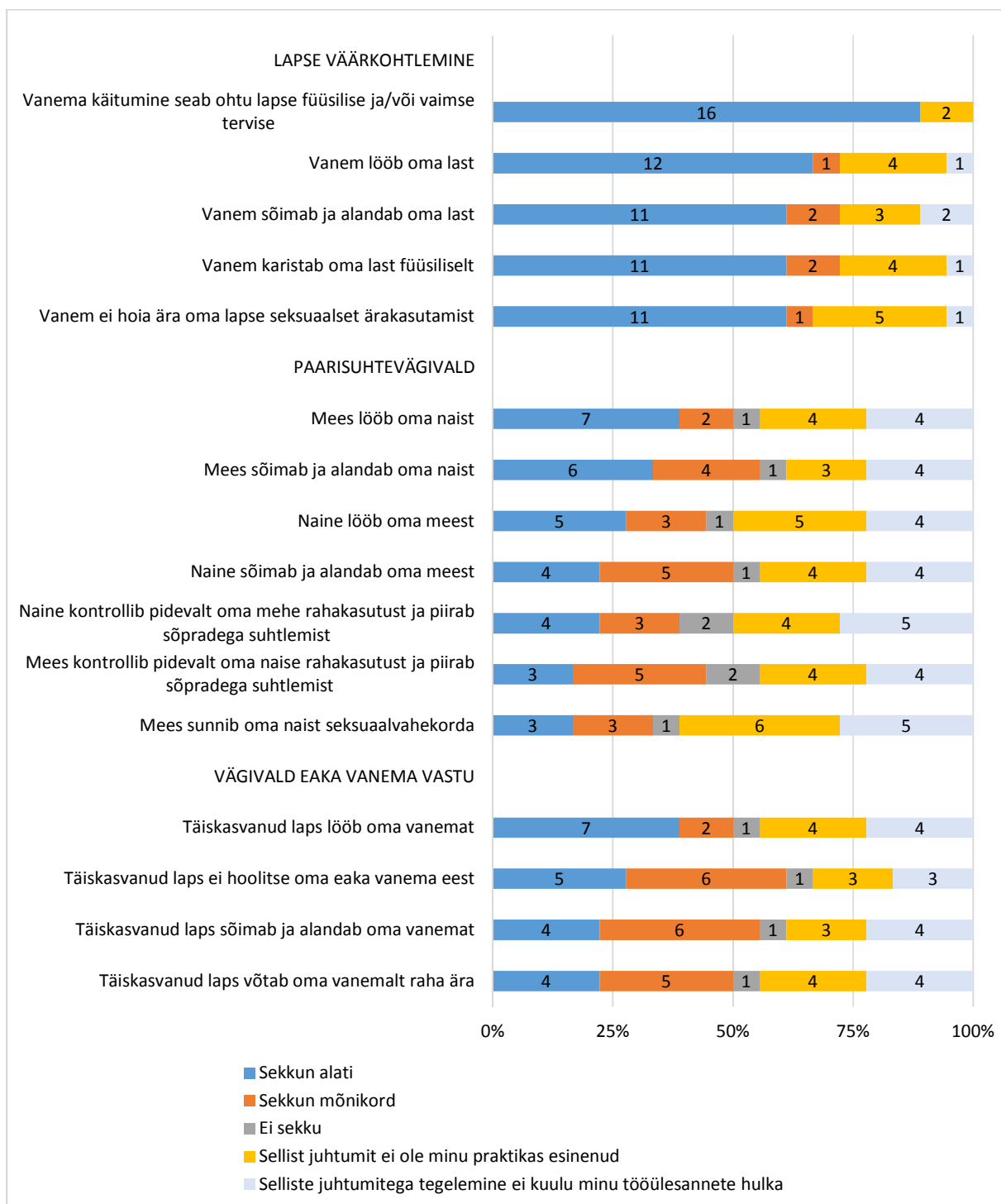
vastajaid, kes seksuks alati. Sealjuures on rohkem selliseid, kelle praktikas ei ole loetletud lapse väärkohtlemise juhtumeid ette tulnud ja kellel on seetõttu raske hinnangut anda. Samuti märgib ükskaks vastajat, et nad seksuksid mõnikord lapse vaimse ja füüsilise väärkohtlemise ja seksuaalse ärakasutamise ohu mittevältimise korral. Paar vastajat tunnistab, et nende tööülesannete hulka ei kuulu selliste lapse väärkohtlemise juhtumitega tegelemine.

Sekkumine paarisuhtevägivalla ja eaka vanema vastu suunatud vägivalla puhul erineb sekkumisest lapse väärkohtlemise korral. Keskel läbi 6 – 10 vastajat seksuks alati või mõnikord partnerite vahel toimunud vägivallajuhtumi puhul, kusjuures enim sekkutakse siis, kui mees kasutab vaimset ja füüsilist vägivalda naise vastu. Ka eakate vastase vägivalla puhul ilmneb, et umbes kümmekond vastajat seksuks iga kirjeldatud situatsiooni puhul. Kuigi vanema löömine ei ole kõige sagedamini vastajate praktikas ette tulev juhtum, on selle puhul enim neid, kes seksuksid alati (7 vastajat). Paar uuritavat selgitasid, miks nad valisid vastusevariandi „sekkun mõnikord“. See tähendab nende jaoks seda, et *nimetatud olukorrad on aimatavad, kuid mitte tõendatud*. Uuritav lisas: *“Tihti varjab olukorda ka ohver ise. Sekkun alati, kui info on olemas.”* Sekkumine spetsialistina sõltub ühe vastaja arvates ka sellest, kui palju on kannataja nõus koostööd tegema.

Paar uuritavat ei seksuks kirjeldatud täiskasvanud mehe, naise või eaka vanema vastu suunatud vägivallajuhtumite lahendamise. Üks spetsialist lisas täpsustuse, et näiteks paarisuhtes *rahakasutuse kontrollimine ja sõpradega lävimise piiramine ei nõua välist sekkumist*. Umbes iga neljas vastaja märkis, et loetletud paarisuhtevägivalla ja eaka väärkohtlemise juhtumeid ei ole tema töös ette tulnud. Enam-vähem samapalju on neid, kelle tööülesannete hulka ei kuulu selliste juhtumitega tegelemine.

Sekkumine joonisel 4 kirjeldatud vägivallajuhtumitesse sõltub eriala tööülesannetest ja spetsiifikas. Tulemused näitavad, sotsiaaltöötajate hulgas on teiste eriala esindajatega võrreldes rohkem neid, kes sekkuvad elukaaslaste ja eakatega seotud vägivallajuhtumite korral. Märgitud erinevus on tingitud peamiselt sellest, et teiste professionide esindajate seas on rohkem selliseid spetsialiste, kes töötavad igapäevaselt lastega ning ei puutu täiskasvanute ning nende probleemidega erialaselt kokku.

Sotsiaaltöötajate seas ei olnud ühtki „ei sekku“ vastusevariandi valinud isikut. Sotsiaaltöötajad erinesid teistest spetsialistidest veel selle poolest, et nad üldiselt ei vastanud, et juhtumitega tegelemine ei ole nende kohustus. Ainult üks sotsiaaltöötaja ei pidanud enda tööülesandeks sekkuda partnerite vahel toimuva ülemäärase kontrollimise ja naise seksuaalvahekorda sundimise puhul.



Joonis 4. Vastajate arvamused spetsialistina sekkumise kohta perevägivalda juhtumite puhul (arv)

2.5 Sekkumine näidisjuhtumite korral

Ankeedis esitati spetsialistidele neli perevägivalda näidisjuhtumit, mille puhul paluti neil oma ametist lähtuvalt öelda, mida nad selliste juhtumite puhul teeksid, kui nendeni jõuaks info kirjeldatud olukorra kohta. Samuti paluti uuritavatel märkida, keda nad kaasaksid juhtumite lahendamisse. Näidisjuhtumite konstrueerimisel tugineti 2011. aastal läbi viidud kvalitatiivsetele intervjuudele, milles spetsialistid kirjeldasid nende töös ette tulnud või piirkonnas toimunud perevägivaldajuhtumeid.

2.5.1 Sekkumise viisid ja kaasatavad isikud juhtumi A puhul

Juhtumi A kirjeldus: Kergelt alkoholihoobes mees lööb mitmel korral naisele käega näkku ja kõhtu, mis põhjustab naisele sinikaid ja marrastusi. Naine karjub, et mees lõpetaks. Naabrid kuulevad karjumist ning kutsuvad politsei. Peres on kaks eelkooliealist last, kes juhtumi ajal viibivad kõrvaltoas. Mees on olnud varemgi naise suhtes füüsiliselt ja vaimselt vägivaldne. Lapsi ei ole ta löönud. Naine ei ole varem politseisse pöördunud. Mees käib tööl, kuid naine on lastega kodune.

Esmalt küsiti vastajatelt, milline pereliige on nende meelest kirjeldatud juhtumis kannataja. Kõik uuringus osalenud spetsialistid väitsid, et antud loos on ohvriteks nii naine kui ka lapsed. Neli vastajat pidas kannatajaks ka meest. Üks neist lisas veel täpsustuse, et mees ei ole küll otseselt kannataja, kuid siiski isik, kes vajab kindlasti abi.

Tabel 2 esitab loetelu tegevustest, mida spetsialistid juhtumi A puhul ette võtaksid. Toodud nimekiri ei peegelda tegutsemise järjekorda. Kuna erinevate professionide tööülesanded ja vastutusvaldkonnad vägivaldajuhtumitega tegelemisel varieeruvad suuresti, siis on esitatud tulemused nii kõikide uuritavate peale kokku kui ka eraldi, eristades sotsiaaltöötajaid kui suurimat vastanute rühma ülejäänud ametite esindajatest. Juhtumi A puhul nimetati kõige sagedamini kodukülastuse tegemise vajadust (kõik sotsiaaltöötajad). Väga suurt tähelepanu pööraksid uuritavad ka kannatanu abistamisele (meditsiinilisele ülevaatusele saatmine, nõustaja ja ohvriabitöötaja juurde saatmine, vestlusele kutsumine). Kaheksa vastajat aitaks kannatanul minna turvakodusse või varjupaika. Uue elamispinna leidmist pakuti vähem (4 vastajat). Uuritavate poolt lisatud kommentaaride järgi sõltub see olukorra tõsidusest ja kannatanu soovist.

Vägivallatsejaga seotud tegevustest nimetati rohkem toimepanija suunamist nõustaja juurde (9 vastajat) ja tema vestlusele kutsumist (8 vastajat). Kuus uuritavat märkis, et aitaks vägivallatseja perest eraldada. Üks spetsialist kommenteeris, et perevägivalda juhtumite lahendamine on ebaefektiivne, kui teenuseid pakutakse ainult ohvrile ja vägivallatsejat karistatakse. Tema sõnul pakutakse Saaremaal ka vägivalda toime pandud inimestele nn rehabilitatsiooniteenust. Teenus sisaldab psühholoogilist nõustamist, mida vägivallatsejad meelsasti kasutavad. Uuritav lisas nõustamisteenuse kasulikkuse kohta järgmist: „/.../ vägivallatsejat küll hurjutatakse, kuid keegi ei ütle talle kunagi, mis on õige, mis vale ja miks ta seda teeb. See on õppimine, kasvatamine. Sageli ohver ei vajagi muud, kui seda, et keegi räägiks vägivallatsejaga ja seletaks asju pikemalt.“

Kaheksa uuritavat suunaks juhtumi edasi teisele spetsialistile, kellena peeti enamasti silmas kohaliku omavalitsuse lastekaitse ja/või sotsiaaltöötajat. Mõned teataksid juhtumist veel ohvriabitöötajale ning politseile, sõltuvalt olukorrast ka juristile, pereterapeutile või psühholoogile.

Tabel 2. Spetsialistide tegevused juhtumi A puhul (arv)

Tegevus	Kõik vastajad koos	Sotsiaaltöötajad	Teised spetsialistid
Teen kodukülastuse	14	8	5
Saadan kannatanu nõustaja juurde	13	6	6
Suunan kannatanu meditsiinilisele läbivaatusele	12	6	5
Saadan kannatanu ohvriabisse	10	6	3
Kutsun kannatanu vestlusele	10	4	5
Suunan juhtumi edasi teisele spetsialistile	10	1	8
Saadan vägivalda kasutanud isiku nõustaja juurde	9	4	4
Kutsun vägivalda kasutanud isiku vestlusele	8	2	5
Aitan saada kannatanul varjupaika, turvakodusse	8	2	5
Aitan vägivaldsete perest eraldada	6	1	4
Aitan saada kannatanul teise elamispinna	4	-	3

Mõned uuritavad kirjutasid veel, et nad tegeleksid lastega ning suunaksid nad nõustaja juurde seoses vägivalda korduva pealtnägemisega. Samuti pakkusid uuritavad välja, et soovitaksid *naisel politseisse avaldus teha, et vägivaldsete karistada, aitaksid koostada avaldusi, dokumente (nt hagiavaldusi), suhelda teiste ametiasutustega (nt politsei, kindlustus, majahistu jmt) ning läbi rääkida võlgade osas.* Üks vastaja lisis, et ta käiks tugiisikuna naisega kohtuistungitel. Paar vastajat vestleks kõikide osapooltega koos ja saadaks nad perenõustamisele. Samuti soovitati vägivaldsetel ohvriabisse pöörduda.

Üks uuritav selgitas, et kindlat tegevuskava on raske välja pakkuda, kuna kõik juhtumid võivad olla erinevad ning samuti klientide soovid ja vajadused. Vägivalla osapooltele võib anda soovitusi, kuid nende eest otsustada ei saa. Oma praktikast perevägivalda ohvrite abistamisel kirjeldas ta järgmiselt: *„Kõigepealt kaardistame koos kliendiga olukorra ja hakkame vastavalt vajadusele tegevuskava koostama. Klient teeb ise otsused, mina näitan erinevaid võimalusi.“*

Paar vastajat kirjutas, et sellise juhtumiga tegelemine ei kuulu nende tööülesannete hulka. Kui nad peaksid saama teada kirjeldatud juhtumist, siis saadaksid info edasi vastavale spetsialistile (nt sotsiaaltöötaja) ning panustaksid olukorra lahendamisse juhul, kui nende abi vajatakse.

Tabelis 3 on esitatud loetelu isikutest, keda uuritavad juhtumi lahendamisse kaasaksid. Tõenäoliselt sellele küsimusele vastates võisid osad uuritavad märkida ära ka isikuid, kes peaksid olema nende meelest protsessi kaasatud. Vastajad arvasid üsnagi üksmeelselt, et juhtumi A lahendamisse nad

kaasaksid (või peaks olema kaasatud) lastekaitsetöötaja. Suur osa küsitletutest kaasaks ka sotsiaaltöötaja, politseiniku ning nõustaja või psühholoogi. Veidi vähem oli neid, kes peab vajalikuks ohvriabitöötaja, varjupaigatöötaja ning perearsti kaasamist olukorra lahendamisse (10-12 vastajat). Viis uuritavat kutsuks välja ka kiirabi. Professionaalse võrgustiku välistest inimestest nimetati enim sugulasi (8 vastajat), veidi vähem oli neid, kes pidas oluliseks naabrite kaasamist.

Tabel 3. Juhtumi A lahendamisse kaasatavad isikud

Kaasatav isik	Arv
Lastekaitsetöötaja	18
Sotsiaaltöötaja	16
Politseinik	16
Nõustaja, psühholoog	14
Sugulased	13
Ohvriabitöötaja	12
Varjupaigatöötaja	10
Perearst	10
Naabrid	8
Kiirabitöötaja	5

Mõned uuritavad lisasid veel isikuid, keda nad kutsuksid olukorra lahendamisele appi, kuid keda ankeedis esitatud loetelus ei olnud. Näiteks nimetati juhtumikorraldajat, juristi, perelepitajat, kooli- ja lasteaiapäpetajat. Lisati veel, et antud olukorda sekkumisel on oluline politsei ja lastekaiste- ning sotsiaaltöötaja koostöö. Esimene koordineerib juhtumi menetluslikku poolt ja on sotsiaaltöötajatele toeks. Lastekaitse- ja sotsiaaltöötaja korraldab juhtumi lahendamist sotsiaaltöö perspektiivist juhtumiplaani kasutades.

2.5.2 Sekkumise viisid ja kaasatavad isikud juhtumi B puhul

Juhtumi B kirjeldus: *Naine ja mees karjuvad peretüli käigus teineteise peale. Naist ärritab, et mees käib tihti õhtuti väljas, valetab talle oma tegemiste suhtes, ei aita majapidamistöode tegemisel ega anna raha sisseostude jaoks. Mees sõimab naist näägutajaks ning väidab, et see ei ole naise asi, mida ta teeb. Naine vihastab ja taob rusikatega vastu mehe selga. Mees lükkab naise eemale ning läheb välja. Peres kasvaval 13-aastasel lapsel on probleeme kaasõpilastega suhtlemise ning koolikohustuse täitmisega.*

Ka juhtumi B puhul paluti vastajatel hinnata, kes on loos kannataja. Siin pidasid peaaegu kõik uuritavad kannatanuks last (17 vastajat). Meest ja naist nimetati kannatajana oluliselt vähem. Täpsemalt 10 uuringus osalenud spetsialisti märkis, et mees ja/või naine on ka kannatajad. Ettevõetavate tegevustena mainiti enim täiskasvanute nõustaja juurde saatmist (vt tabel 4). 11 uuritavad teatas, et teeks kodukülastuse. Veidi rohkem oli neid vastajaid, kes vestleks lapsega, kui neid, kes räägiks vanematega. Mehe ja naise ohvriabisse suunamist ja kannatanu meditsiinilisele kontrollile saatmist nimetasid

vähesed vastajad. Üks spetsialist lisas täpsustuse mehe arsti juurde suunamise kohta, et *tõenäoliselt kannatanul vigastusi ei ole, kuid kui ta kaebab kuskil valu, siis tuleb see fikseerida dokumentides*. Kolm uuritavat lubasid juhtumi edasi suunata kohaliku omavalitsuse lastekaitse- või sotsiaaltöötajale.

Tabel 4. Spetsialistide tegevused juhtumi B puhul (arv)

	Kõik vastajad koos	Sotsiaaltöötajad	Teised spetsialistid
Saadan mehe nõustaja juurde	13	7	6
Saadan naise nõustaja juurde	13	7	6
Teen kodukülastuse	11	6	5
Kutsun lapse vestlusele	10	4	6
Kutsun mehe vestlusele	8	3	5
Kutsun naise vestlusele	8	3	5
Saadan naise ohvriabisse	4	1	3
Saadan mehe ohvriabisse	4	1	3
Suunan juhtumi edasi teisele spetsialistile	3	-	3
Suunan kannatanud meditsiinilisele läbivaatusele	2	-	2

Mitmed uuritavad lisasid tegevusi, mida nad juhtumi B korral veel ette võtaksid. Enamasti sisaldasid need lapse aitamist. Näiteks lapse saatmist nõustaja, psühholoogi juurde, vestlemist koolis klassijuhataja ja tugipersonaliga, et leida koostöös viis lapse toetamiseks kirjeldatud pereprobleemide korral.

Mõned vastajad arvasid, et juhtumi B laadsed olukorrad jäävad sageli koduseinte vahele ning info nende kohta jõuab harva spetsialistideni, näiteks ohvriabitöötaja või politseini. Uuritav kirjutas, et *inimesed ise ei saa arugi, et nad vägivaldsed on. Nad ütlevad, et peredes/abieludes ikka tülitsetakse*.

Juhtumi B lahendamisse kaasatavate isikute loetelu on kooskõlas olukorra lahendamiseks välja pakutud tegevustega (tabel 5). Kõige enam soovitakse kaasata meeskonda nõustajaid ja psühhologe, kes töötaksid nii lapsega (koolis) kui ka vanematega. Samuti klassijuhataja sage nimetamine kaasatava isikuna näitab, kuivõrd tõsiseks peavad vastajad vanemate omavahelise käitumise mõju lapsele ning kui oluliseks lapse toetamist ja jõustamist.

Suur osa vastajaid arvas, et juhtumi lahendamist peaksid aitama korraldada omavalitsuse lastekaitse- ja sotsiaaltöötaja. Teisi ametnikke, nagu ohvriabitöötaja, politseinik või meedikud nimetati märgatavalt vähem.

Tabel 5. Juhtumi B lahendamisse kaasatavad isikud

Kaasatav isik	Arv
Kooli tugipersonal, psühholoog, sotsiaaltöötaja, pedagoog vm	16
Nõustaja, psühholoog	15
Klassijuhataja	13
Lastekaitsetöötaja	13
Sotsiaaltöötaja	13
Sugulased	8
Politseinik	6
Ohvriabitöötaja	4
Naabrid	4
Perearst	2
Kiirabitöötaja	1
Varjupaigatöötaja	1

2.5.3 Sekkumise viisid ja kaasatavad isikud juhtumi C puhul

Juhtumi C kirjeldus: *Lasteaiaõpetaja märkab võimlemise tunni ajal 6-aastase tüdruku käsivarte ja reite peal lillakaid ja kollakaid laikusid. Pärast tundi küsib õpetaja lapse käest, kuidas ta sinikad sai. Laps algul vaikib, hiljem ütleb, et kukkus. Õpetaja räägib lasteaia juhatajaga ning õhtul emaga, kes kasvatab tüdruku üksi. Ema eitab vägivalda kasutamist ning kinnitab lapse versiooni. Juhataja pöördub omavalitsuse lastekaitsetöötaja poole.*

Enim rakendatavad tegevused juhtumi C puhul on lapse meditsiinilisele läbivaatusele saatmine, kodukülastuse tegemine, vanemaga vestlemine ja ta nõustaja juurde saatmine (tabel 6). Kõik uuringus osalenud sotsiaaltöötajad märkisid, et laseksid arstil lapse vigastused fikseerida ja käksid kodus olukorda kontrollimas. Teised spetsialistid mainisid enim, et soovitaksid emal nõustaja poole pöörduda. Paljud vastajad vestleksid lapsega ja teataksid olukorrast politseile. Mitmed uuritavad märkisid, et saadaksid lapse nõustaja juurde. Paar vastajat paigutaks lapsel turvakodusse või algataks lapse perest eraldamise. Viimase juurde lisati, et sellise äärmusliku abinõu kasutamine sõltub olukorra tõsidusest. Näiteks kui ema väärkohtleb last korduvalt ning oht lapse turvalisusele püsib, siis võib kaaluda lapse eraldamist. Teise spetsialistina, kellele mõned uuritavad juhtum edasi suunaksid, mainiti lastekaitsetöötajat ning politseiuurijat. Ükski vastaja ei nimetanud toetuse määramist perele.

Tabel 6. Spetsialistide tegevused juhtumi C puhul (arv)

	Kõik vastajad koos	Sotsiaaltöötajad	Teised spetsialistid
Suunan lapse meditsiinilisele läbivaatusele	14	8	6
Teen kodukülastuse	11	8	3
Vestleksin vanemaga	11	6	5
Suunan vanema nõustaja juurde	11	4	7
Vestleksin lapsega	10	5	5
Teatan politseisse	9	5	4
Suunan lapse nõustaja juurde	7	4	3
Suunan juhtumi edasi teisele spetsialistile	4	2	2
Suunan lapse hoolekandeesutusse, turvakodu, varjupaik	3	2	1
Algatan lapse perest eraldamise	2	1	1

Paar vastajat kirjeldas lähemalt oma tegevust antud juhtumi lahendamisel. Üks spetsialist kirjutab, et ta teavitaks juhtumist lastekaitsetöötajat, ise aga külastaks korduvalt peret, hoiaks emaga kontakti ning tunneks huvi, kuidas neil läheb. Teine vastaja lubas konsulteerida lastekaitsetöötaja, noorsoopolitseiniku ja uurijaga. Ta rõhutas emaga vestlemise vajadust, et välja selgitada ema probleem. Vastaja arvas, et peale agressiivsuse võib emal olla muid probleeme, nagu mured, depressioon vms. „*Ema vajab pigem nõustamist, ravi ja juhendamist, kui ei ole just tegemist tõepoolest viha täis psühhopaadiga. Siis tuleb laps emast eraldada, kui oht on jätkuvalt olemas.*“ Üks uuritav teatas, et tema spetsialistina ei sekkuks, sest selliste juhtumitega tegelemine ei kuulu tema tööülesannete hulka.

Juhtumi C puhul kaasaksid uuritavad peamiselt lastekaitse- ja sotsiaaltöötaja, lasteaiaõpetaja, perearsti ning nõustaja (tabel 7). Veidi vähem oli neid, kes kutsuksid meeskonda ka politseiniku või paluksid sugulaste ja naabrite abi ema ja lapse aitamisel. Üksikud vastajad nimetasid ka ohvriabi- ja kiirabitöötajat ning varjupaigatöötajat.

Tabel 7. Juhtumi C lahendamise kaasatavad isikud

Kaasatav isik	Arv
Lastekaitsetöötaja	13
Lasteaiaõpetaja	13
Sotsiaaltöötaja	12
Perearst	12
Nõustaja, psühholoog	11
Politseinik	9
Sugulased	7
Naabrid	4
Ohvriabitöötaja	3
Kiirabitöötaja	2
Varjupaigatöötaja	2

2.5.4 Sekkumise viisid ja kaasatavad isikud juhtumi D puhul

Juhtumi D kirjeldus: *Töötu poeg elab koos liikumisraskustega pensionärist isaga. Pärast joomingut tuleb purjus poeg koju, räuskab ning nõuab isalt raha. Isa ei anna, väites, et korteri üür on vaja ära maksta. Selle peale poeg vihastub ning lööb rusikaga isale vastu pead. Isa kukub ning vigastab oma pead, millest hakkab verd jooksuma. Isa helistab tütrele, kes kutsub politsei. Tütar elab perega teises vallas väikeses korteris. Poeg on kasutanud varemgi isa suhtes vägivalda.*

Pensionärist isa ja tema poja juhtumi puhul saadaks enamik vastajaid isa meditsiinilisele läbivaatusele (tabel 8). Paljud uuritavad, peamiselt sotsiaaltöötajad, teeksid kodukülastuse. Oluliste tegusammudena nimetati veel vägivaldse poja vestlusele kutsumist ning perest eraldamist, samuti isaga vestlemist, ohvriabisse või nõustamisele saatmist ning aitamist tal leida teine elukoht. Alternatiivse elamispinna otsimise kohta on vastajad lisanud, et selle vajadust ja võimalust hindaksid nad koos isa, tütre ja sotsiaaltöötajaga. Isale võib pakkuda varianti viibida mõnda aega varjupaigas. Ühe vastaja arvates võib teise elukoha vajadus ära langeda, kui poeg peaks oma tegude eest kinnipidamisasutuses karistust kandma. Mõned uuritavad suunaksid juhtumi edasi omavalitsuse sotsiaaltöötajale ning politseile. Ka selle loo puhul vastas üks uuritav, et ta ei sekkuks, kuna tal ei ole oma tööülesannetest lähtuvalt sellist kohustust.

Üks uuritav nentis, et sellised juhtumid sagedased, ning kirjeldas nende paradoksaalsust. Vanem, kes kannatab lapse vägivalda all, ei võta sageli midagi ette. *„Kui vanemal on vaja hakata tegema karme otsuseid, hakkab neil oma „lapsest“ kahju ja olukord jätkub. Konkreetsest löömisest tuleb kindlasti kriminaalasi ja karistus, kuid pikemas perspektiivis võib olukord jätkuda. Vanemad kannatavad ja varjavad, sest ei taha jääda üksi.“* Lahendusena märkis vastaja rehabilitatsiooniteenuste pakkumise vägivallatsejale.

Tabel 8. Spetsialistide tegevused juhtumi D puhul (arv)

	Kõik vastajad koos	Sotsiaaltöötajad	Teised spetsialistid
Suunan kannatanu meditsiinilisele läbivaatusele	13	8	5
Teen kodukülastuse	10	7	3
Kutsun vägivalda kasutanud isiku vestlusele	9	5	4
Aitan saada kannatanul teise elamispinna	6	5	1
Saadkan kannatanu ohvriabisse	6	4	2
Aitan vägivallatseja perest eraldada	6	3	3
Kutsun kannatanu vestlusele	5	2	3
Saadkan kannatanu nõustaja juurde	5	3	2
Suunan juhtumi edasi teisele spetsialistile	4	-	4

Juhtumi D lahendamisse kaasaksid uuritavad enim politseiametniku, sotsiaaltöötaja ja sugulased (tabel 9). Veidi vähem on neid (7-8 vastajat), kes kutsuks meeskonda meediku ja nõustaja. Kõige vähem nimetati ohvriabitöötajat ning naabreid.

Tabel 9. Juhtumi D lahendamisse kaasatavad isikud

Kaasatav isik	Arv
Politseinik	15
Sotsiaaltöötaja	13
Sugulased	13
Perearst	8
Kiirabitöötaja	7
Nõustaja, psühholoog	7
Ohvriabitöötaja	5
Naabrid	3

3. Sekkumine kriisisituatsioonis

Uuringus osalenud spetsialistidel paluti kirjeldada enda tegevust kriisisituatsioonis. Täpsemalt, kui nendeni jõuab informatsioon hetkel toimuva peretüli või -vägivalla kohta. Peaaegu kõik vastajad märkisid, et nad kutsuksid sündmuskohale politsei. Üks uuritav kirjutas, et tema alustaks tegevust saadud informatsiooni kontrollimisest. Seejärel teavitaks juhtunust politseid. Kui peres on alaealised lapsed, siis peeti otstarbekaks teavitada olukorras lastekaitse- või sotsiaaltöötajat. Osa vastajaid pakkus, et teeks kodukülastuse. Näiteks läheks koos politseinikuga koju ning selgitaks seal välja olukorra tõsiduse. Kui on isikuid, kes vajavad arstiabi, siis kutsuksid vastajad välja kiirabi või saadaksid kannatanud arsti juurde vigastusi fikseerima. Sõltuvalt olukorrast on vastajad valmis ka vägivallatseja perest eraldama. Järgnevalt on esitatud mõned spetsialistide tsitaadid.

„Teavitan politseid ja koos temaga külastan peret ja olenevalt olukorrast, kas siis meditsiinitöötaja kutsun kohale ja eemaldame vägivallatseja perest“

„Kutsun vajadusel kohale politsei ning edasi tegutsemine sõltub juba situatsiooni tõsidusest ning sellest, kas on vaja kedagi perest eraldada.“

„Kui peres on alaealised lapsed, teavitan lastekaitse spetsialisti või sotsiaaltöötajat. Teavitan politseid.“

Kokkuvõte

- Saaremaal läbiviidud spetsialistide uuringust selgus, et enim peetakse perevägivallaks pereliikme löömist, sõimamist ja alandamist ning lapse kehalist karistamist. Kõige vähem nimetatakse perevägivallana olukorda, kus täiskasvanud laps ei hoolitse oma eaka vanema eest.
- Kõige sagedamini on spetsialistide töös tulnud ühe aasta jooksul ette olukordi, kus vanem on kasutanud lapse suhtes vaimset ja/või füüsilist vägivalda ning on oma käitumisega ohustanud lapse heaolu. Paarisuhtevägivallaga, peamiselt partneri sõimamise ja alandamisega ning mehe füüsilise vägivallaga naise vastu, on uuritavad puutunud kokku vähem kui lapse väärkohtlemise episoodidega. Kõige harvem on tulnud vastajate töös ette eaka vanema väärkohtlemise juhtumeid.
- Spetsialistide hulgas on kõige rohkem neid, kes sekkuvad (alati) lapse väärkohtlemise korral. Täiskasvanute vastu suunatud vägivallajuhtumite puhul sekkujaid on vähem. Mitmed vastajad ei pidanud paarisuhtevägivalla ja eaka vanema väärkohtlemise juhtumitega tegelemist enda tööülesandeks.
- Erinevate professionide esindajate kokkupuuted ja vastutus perevägivallaga tegelemisel on erinev. Sotsiaaltöötajad peavad perevägivallaga tegelemist kindlalt enda tööülesandeks ning osad neist on puutunud aasta jooksul kokku päris mitme paarisuhtevägivalla ja lapse väärkohtlemise juhtumiga. Teiste erialade esindajad on puutunud kokku rohkem lapse väärkohtlemise situatsioonidega.
- Küsitlusele vastanud spetsialistide hinnangul võib vägivalda esineda igasuguse sotsiaal-majandusliku tausta ja struktuuriga peredes. Samas on nad oma töös puutunud rohkem kokku sellisete vägivallakogemusega peredega, kus tarbitakse liigselt alkoholi, käitatakse pereliikmete suhtes autoritaarselt ja kontrollivalt ning kus esineb vaesust ja töötust.
- Perevägivalla näidisjuhtumite puhul pidasid vastajad kannatajateks eelkõige lapsi, seda isegi siis, kui vägivald peres ei olnud otseselt laste vastu suunatud. Sellest lähtuvalt peeti oluliseks tugiteenuste pakkumist lapsele, eriti juhtumi puhul, mis kirjeldas mehe ja naise vahelist agressiivset tüli. Peamised sekkumisviisid, mida uuritavad näidisjuhtumite puhul rakendaksid, sisaldasid kodukülastuse tegemist, osapooltega vestlemist ja nende nõustaja või psühholoogi juurde saatmist, vigastuste korral ka kannatanu meditsiinilisele läbivaatusele suunamist. Juhtumite lahendamisse kaasatavate isikutena nimetati kõige enam lastekaitse/sotsiaaltöötajat, nõustajat või psühholoogi ning politseiniku. Harvem märgiti abistava spetsialistina ohvriabitöötajat.

Lisa 1

Perevägivalda levikut soodustavad riskid ja perevägivalda ulatus

Hea spetsialist!

Palume teid osalema perevägivalda ulatust, riske ja perede abistamise praktikaid kaardistavas uuringus Saaremaal. Antud uuring põhineb EV Justiitsministeeriumi ja Tartu Ülikooli koostööprojekti raames valminud juhend-abimaterjalil, mis on abiks kohalikus omavalitsuses töötavatele spetsialistidele perevägivalda juhtumite ennetamiseks ja kannatanute abistamise tõhustamiseks.

Küsimustiku abil saame teada, milliste vägivalda kogenud peredega spetsialistid kokku puutuvad, millist abi nad pakuvad ning milline on koostöövõrgustik, kes probleemi lahendamise tegeleb. Uuringu õnnestumiseks on iga spetsialisti arvamuse ja kogemuste teadasaamine väga oluline.

Küsitlus toimub e-kirja vahendusel, vastuseid töötleb TÜ ühiskonnateaduste instituudi lektor Kadri Soo. Tulemusi kasutatakse statistiliselt üldistatud kujul. Hea praktika näiteid kasutatakse kokkuvõtte koostamisel. Küsimustikule ei pea kirjutama oma nime. Teie vastused sisestatakse anonüümselt andmebaasi. Ühtki küsimustikku ei saadeta edasi ega näidata uuringuga mitte seotud isikutele.

Enamik küsimusi on valikvastustega, seega valige pakutud variantidest Teile sobivaim ning märkige see (tehke see värviliseks või tumeda kirjaga). Juhul, kui Teile sobivat vastusevarianti ei ole, võite kirjutada enda arvamuse.

Küsimustiku täitmine võib võtta aega umbes 30 minutit. Täiendava informatsiooni saamiseks võite pöörduda Kadri Soo poole telefoni 737 5936 või e- kirja kadri.soo@ut.ee teel.

Vastuseid ootame **08. veebruarini 2016**, meiliaadressil kadri.soo@ut.ee või soovi korral ka posti teel aadressile Kadri Soo, Ühiskonnateaduste instituut, Lossi 36, 51003, Tartu.

1. Perevägivalda võib käsitleda mitmeti. Mis on Teie jaoks perevägivald? (märkige palun igas tabeli reas üks vastusevariant)

	Kindlasti see	Tõenäoliselt see	Tõenäoliselt mitte see	Kindlasti mitte see	Ei oska öelda
1) Mees lööb oma naist	1	2	3	4	5
2) Naine lööb oma meest	1	2	3	4	5
3) Mees sõimab ja alandab oma naist	1	2	3	4	5
4) Naine sõimab ja alandab oma meest	1	2	3	4	5
5) Mees kontrollib pidevalt oma naise rahakasutust ja piirab sõpradega suhtlemist	1	2	3	4	5
6) Naine kontrollib pidevalt oma mehe rahakasutust ja piirab sõpradega suhtlemist	1	2	3	4	5
7) Mees sunnib oma naist seksuaalvahekorda	1	2	3	4	5
8) Vanem sõimab ja alandab oma last	1	2	3	4	5
9) Vanem lööb oma last	1	2	3	4	5
10) Vanem karistab oma last füüsiliselt	1	2	3	4	5
11) Vanema käitumine seab ohtu lapse füüsilise ja/või vaimse tervise	1	2	3	4	5
12) Vanem ei hoiä ära oma lapse seksuaalset ärakasutamist	1	2	3	4	5
13) Täiskasvanud laps lööb oma vanemat	1	2	3	4	5
14) Täiskasvanud laps sõimab ja alandab oma vanemat	1	2	3	4	5
15) Täiskasvanud laps ei hoolitse oma eaka vanema eest	1	2	3	4	5
16) Täiskasvanud laps võtab oma vanemalt raha ära	1	2	3	4	5
17) Midagi muud (kirjutage)					

2. Palun märkige, kui paljude alljärgnevas loetelus kirjeldatud juhtumitega Te olete oma töös viimase 12 kuu jooksul kokku puutunud (märkige palun igas tabeli reas üks vastusevariant)

	Mitte ühtegi juhtumit	Üksikud juhtumid (1-2)	Mitu juhtumit (3-5)	Palju juhtumeid (6 ja enam)	Selliste juhtumitega tegelemine ei kuulu minu tööülesannete hulka
Mees lööb oma naist	1	2	3	4	5
Naine lööb oma meest	1	2	3	4	5
Mees sõimab ja alandab oma naist	1	2	3	4	5
Naine sõimab ja alandab oma meest	1	2	3	4	5
Mees kontrollib pidevalt oma naise rahakasutust ja piirab sõpradega suhtlemist	1	2	3	4	5
Naine kontrollib pidevalt oma mehe rahakasutust ja piirab sõpradega suhtlemist	1	2	3	4	5
Mees sunnib oma naist seksuaalvahekorda	1	2	3	4	5
Vanem sõimab ja alandab oma last	1	2	3	4	5
Vanem lööb oma last	1	2	3	4	5
Vanem karistab oma last füüsiliselt	1	2	3	4	5
Vanema käitumine seab ohtu lapse füüsilise ja/või vaimse tervise	1	2	3	4	5
Vanem ei hoi ära oma lapse seksuaalset ärasutamist	1	2	3	4	5
Täiskasvanud laps lööb oma vanemat	1	2	3	4	5
Täiskasvanud laps sõimab ja alandab oma vanemat	1	2	3	4	5
Täiskasvanud laps ei hoolitse oma eaka vanema eest	1	2	3	4	5
Täiskasvanud laps võtab oma vanemalt raha ära	1	2	3	4	5
Teiste perevägivalda-juhtumitega (kirjutage)					

3. Järgnevalt on esitatud loetelu teguritest, mis võivad iseloomustada peresid, kus esineb vägivalda. Palun mõelge oma töös ette tulevate perevägivalda juhtumitele ja hinnake, millised neist teguritest on iseloomulikud nendele peredele. (Märkige palun igas tabeli reas üks vastusevariant)

	See kindlasti	See ka	See mitte	See kindlasti mitte	Ei oska öelda
Pere on vaene	1	2	3	4	5
Pere on rikas	1	2	3	4	5
Pere on keskmise sissetulekuga	1	2	3	4	5
Peres on väikesed lapsed	1	2	3	4	5
Peres on 1-2 last	1	2	3	4	5
Peres on palju lapsi	1	2	3	4	5
Peres on üksi lapsi kasvatav vanem	1	2	3	4	5
Peres on laps(ed) eelneva(te)st suhe(te)st	1	2	3	4	5
Peres on töötü mees	1	2	3	4	5
Peres on töötü naine	1	2	3	4	5
Mõlemad (mees ja naine) töötavad	1	2	3	4	5
Peres on puudega inimene	1	2	3	4	5
Peres on probleeme alkoholi tarvitamisega	1	2	3	4	5
Peres on probleeme narkootikumide tarvitamisega	1	2	3	4	5
Keegi pereliikmetest on kriminaalkorras karistatud (ja/või kinnipidamisasutuses viibinud)	1	2	3	4	5
Pere on (sotsiaalselt) isoleeritud	1	2	3	4	5
Pereliikmed on kogukonnas aktiivsed	1	2	3	4	5
Keegi pereliikmetest on teiste suhtes autoritaarne ja ülikontrolliv	1	2	3	4	5
Keegi pereliikmetest on vägivaldne lemmiklooma vastu	1	2	3	4	5
Midagi muud (kirjutage)					

4. Palun vastake, milliste juhtumite puhul Te SPETSIALISTINA sekkute? (märkige palun igas tabeli reas üks vastusevariant)

	Sekkun alati	Sekkun mõnikord	Ei sekku	Sellist juhtumit ei ole minu praktikas esinenud	Selliste juhtumitega tegelemine ei kuulu minu tööülesannete hulka
Mees lööb oma naist	1	2	3	4	5
Naine lööb oma meest	1	2	3	4	5
Mees söimab ja alandab oma naist	1	2	3	4	5
Naine söimab ja alandab oma meest	1	2	3	4	5
Mees kontrollib pidevalt oma naise rahakasutust ja piirab sõpradega suhtlemist	1	2	3	4	5
Naine kontrollib pidevalt oma mehe rahakasutust ja piirab sõpradega suhtlemist	1	2	3	4	5
Mees sunnib oma naist seksuaalvahekorda	1	2	3	4	5
Vanem söimab ja alandab oma last	1	2	3	4	5
Vanem lööb oma last	1	2	3	4	5
Vanem karistab oma last füüsiliselt	1	2	3	4	5
Vanema käitumine seab ohtu lapse füüsilise ja/või vaimse tervise	1	2	3	4	5
Vanem ei hoi ära oma lapse seksuaalset ärakasutamist	1	2	3	4	5
Täiskasvanud laps lööb oma vanemat	1	2	3	4	5
Täiskasvanud laps söimab ja alandab oma vanemat	1	2	3	4	5
Täiskasvanud laps ei hoolitse oma eaka vanema eest	1	2	3	4	5
Täiskasvanud laps võtab oma vanemalt raha ära	1	2	3	4	5
Mõni muu juhtum					

5. Kui Te vastasite eelnevalt, et ei sekku mõne juhtumi puhul (vastusevariant 3), siis palun märkide, miks Te seda ei tee.

.....

6. Järgnevalt on esitatud neli võimalikku juhtumit. Palun hinnake, mida Te teete, kui Teieni jõuab info, et Teie piirkonnas on toimunud sellised juhtumid. Palun märkige veel, kes peaks olema Teie meelest kaasatud kirjeldatud perede abistamisse. PALUN VASTAKE OMA AMETIST LÄHTUVALT!

Juhtum A. Kergelt alkoholijoobes mees lööb mitmel korral naisele käega näkku ja kõhtu, mis põhjustab naisele sinikaid ja marrastusi. Naine karjub, et mees lõpetaks. Naabrid kuulevad karjumist ning kutsuvad politsei. Peres on kaks eelkooliealist last, kes juhtumi ajal viibivad kõrvaltoas. Mees on olnud varemgi naise suhtes füüsiliselt ja vaimselt vägivaldne. Lapsi ei ole ta löönud. Naine ei ole varem politseisse pöördunud. Mees käib tööl, kuid naine on lastega kodune.

6A1. Palun öelge, kes Teie meelest on selles juhtumis kannataja (võite valida mitu varianti)

1. Naine
2. Mees
3. Lapsed
4. Mitte keegi

6A2. Mida Te teete? (valige sobivad variandid)

- 1 Suunan juhtumi edasi teisele spetsialistile, täpsustage kellele.....
- 2 Kutsun vägivalda kasutanud isiku vestlusele
- 3 Kutsun kannatanu vestlusele
- 4 Teen kodukülastuse
- 5 Suunan kannatanu meditsiinilisele läbivaatusele
- 6 Saadan kannatanu nõustaja juurde
- 7 Saadan vägivalda kasutanud isiku nõustaja juurde
- 8 Saadan kannatanu ohvriabisse
- 9 Aitan saada kannatanul varjupaika/turvakodusse
- 10 Aitan saada kannatanul teise elamispinna
- 11 Aitan vägivallatseja perest eraldada
- 12 Teen midagi muud, täpsustage
- 13 Ma ei tee spetsialistina midagi, täpsustage miks

6A3. Keda Te kaasate sellise juhtumi lahendamisse. (valige sobivad variandid)

- 1 Lastekaitsetöötaja
- 2 Sotsiaaltöötaja
- 3 Politseinik
- 4 Perearst
- 5 Kiirabitöötaja
- 6 Ohvriabitöötaja
- 7 Nõustaja, psühholoog
- 8 Varjupaiga töötaja
- 9 Naabrid
- 10 Sugulased
- 11 Keegi teine, täpsustage

6A4. Kui Teil on mõni kommentaar, hea soovitus või näide, kuidas sellist juhtumit lahendada ja peret abistada, siis palun kirjutage see siia.

.....

Juhtum B. Naine ja mees karjuvad peretüli käigus teineteise peale. Naist ärritab, et mees käib tihti õhtuti väljas, valetab talle oma tegemiste suhtes, ei aita majapidamistöde tegemisel ega anna raha sisseostude jaoks. Mees sõimab naist näägutajaks ning väidab, et see ei ole naise asi, mida ta teeb. Naine vihastab ja taob rusikatega vastu mehe selga. Mees lükkab naise eemale ning läheb välja. Peres kasvaval 13-aastasel lapsel on probleeme kaasõpilastega suhtlemise ning koolikohustuse täitmisega.

6B1. Palun öelge, kes Teie meelest on selles juhtumis kannataja (võite valida mitu varianti)

1. Naine
2. Mees
3. Laps
4. Mitte keegi

6B3. Mida Te teete? (valige sobivad variandid)

1. Suunan juhtumi edasi teisele spetsialistile, täpsustage kellele
2. Kutsun mehe vestlusele
3. Kutsun naise vestlusele
4. Kutsun lapse vestlusele
5. Teen kodukülastuse
6. Suunan kannatanu(d) meditsiinilisele läbivaatusele
7. Saadan mehe nõustaja juurde
8. Saadan naise nõustaja juurde
9. Saadan mehe ohvriabisse
10. Saadan naise ohvriabisse
11. Teen midagi muud, täpsustage
12. Ma ei tee spetsialistina midagi, täpsustage miks

6B4. Keda Te kaasate sellise juhtumi lahendamisse. (valige sobivad variandid)

1. Lastekaitsetöötaja
2. Sotsiaaltöötaja
3. Politseinik
4. Perearst
5. Kiirabitöötaja
6. Ohvriabitöötaja
7. Nõustaja, psühholoog
8. Varjupaiga töötaja
9. Klassijuhataja
10. Kooli tugipersonal (psühholoog, sotsiaaltöötaja, -pedagoog vm)
11. Naabrid
12. Sugulased
13. Keegi teine, täpsustage

6B4. Kui Teil on mõni kommentaar, hea soovitus või näide, kuidas sellist juhtumit lahendada ja peret abistada, siis palun kirjutage see siia.

.....

Juhtum C. Lasteaiaõpetaja märkab võimlemise tunni ajal 6-aastase tüdruku käsivarte ja reite peal lillakaid ja kollakaid laikusid. Pärast tundi küsib õpetaja lapse käest, kuidas ta sinikad sai. Laps algul vaikib, hiljem ütleb, et kukkus. Õpetaja räägib lasteaia juhatajaga ning õhtul emaga, kes kasvatab tütart üksinda. Ema eitab vägivalla kasutamist ning kinnitab lapse versiooni. Juhataja pöördub omavalitsuse lastekaitsetöötaja poole.

6C1. Mida Te teete? (valige sobivad variandid)

1. Suunan juhtumi edasi teisele spetsialistile, täpsustage kellele
2. Vestleksin lapsega
3. Vestleksin vanemaga
4. Teen kodukülastuse
5. Teatan politseisse
6. Suunan lapse meditsiinilisele läbivaatusele
7. Suunan lapse nõustaja juurde
8. Suunan vanema nõustaja juurde
9. Suunan lapse hoolekandetasutusse (turvakodu/varjupaik)
10. Määrän toetuse
11. Algatan lapse perest eraldamise
12. Midagi muud, täpsustage
13. Ma ei tee spetsialistina midagi, täpsustage miks

6C2. Keda Te kaasate sellise juhtumi lahendamisse. (valige sobivad variandid)

1. Lastekaitsetöötaja
2. Sotsiaaltöötaja
3. Politseinik
4. Perearst
5. Kiirabitöötaja
6. Ohvriabitöötaja
7. Nõustaja, psühholoog
8. Varjupaiga töötaja
9. Lasteaiaõpetaja
10. Naabrid
11. Sugulased
12. Keegi teine, täpsustage

6C3. Kui Teil on mõni kommentaar, hea soovitus või näide, kuidas sellist juhtumit lahendada ja peret abistada, siis palun kirjutage see siia.

.....

Juhtum D. Töötu poeg elab koos liikumiskustega pensionärist isaga. Pärast joomingut tuleb purjus poeg koju, rääskab ning nõuab isalt raha. Isa ei anna, väites, et korteri üür on vaja ära maksta. Selle peale poeg vihastub ning lööb rusikaga isale vastu pead. Isa kukub ning vigastab oma pead, millest hakkab verd jooksuma. Isa helistab tütrele, kes kutsub politsei. Tütar elab perega teises vallas väikeses korteris. Poeg on kasutanud varemgi isa suhtes vägivalda.

6D1. Mida Te teete? (valige sobivad variandid)

1. Suunan juhtumi edasi teisele spetsialistile, täpsustage kellele
2. Kutsun vägivalda kasutanud isiku vestlusele
3. Kutsun kannatanu vestlusele
4. Teen kodukülastuse
5. Suunan kannatanu meditsiinilisele läbivaatusele
6. Saadan kannatanu nõustaja juurde
7. Saadan kannatanu ohvriabisse
8. Aitan vägivaldsete perest eraldada
9. Aitan saada kannatanul teise elamispinna
10. Teen midagi muud, täpsustage
11. Ma ei tee spetsialistina midagi, täpsustage miks

6D2. Keda Te kaasate sellise juhtumi lahendamisse. (valige sobivad variandid)

1. Sotsiaaltöötaja
2. Politseinik
3. Perearst
4. Kiirabitöötaja
5. Ohvriabitöötaja
6. Nõustaja, psühholoog
7. Naabrid
8. Sugulased
9. Keegi teine, täpsustage

6D3. Kui Teil on mõni kommentaar, hea soovitus või näide, kuidas sellist juhtumit lahendada ja peret abistada, siis palun kirjutage see siia.

.....

7. Järgnev küsimus puudutab sekkumist kriisisituatsioonis. Kuidas Te tegutsete siis, kui Teieni jõuab informatsioon hetkel toimuva peretüli/perevägivalla juhtumi kohta?

8. Palun märkige oma amet

1. Kohaliku omavalitsuse sotsiaaltöötaja
2. Kohaliku omavalitsuse lastekaitsetöötaja
3. Kohaliku omavalitsuse sotsiaaltöötaja, kes täidab ka lastekaitsega seotud ülesandeid
4. Politseinik
5. Haridusametuse juht
6. Kooli sotsiaalpedagoog
7. Koolipsühholoog
8. Logopeed
9. Keegi muu